

# 練馬区議会議員 練馬区・監査委員

# つよし かしわざき 強



- 常任委員会 文教児童青少年委員会 委員
- 特別委員会 交通対策等特別委員会 委員
- 各種委員会 青少年問題協議会

## PROFILE

岩手県人会 理事  
 長野県人会 顧問  
 大江戸線延伸議員連盟 幹事  
 東京練馬西口タリークラブ 会員  
 練馬区大泉町4丁目町会 会長  
 株式会社かしわざき創業 (21歳)



## 東京都交通局 経営計画 大江戸線大泉学園町方面への延伸 2013 発表

東京都交通局経営計画（ステップアップ）2013平成25年～27年発表されました。内容は、「大江戸線の延伸について、土地区画整理事業や街路事業などの進捗状況を踏まえながら、関係機関と連携し、事業化について、採算性も含め、検討を進めてまいります。」となっています。私は25年第一回予算特別委員会（2月28日）で大江戸線延伸の東京都の考えをただした。

**Q①(かしわざき)↓**区は大江戸延伸期成同盟による都知事要請を行うとともに、提案し実現した大江戸線延伸基金を設置するなどの取り組みを進めてきたところであるが、今回の『経営計画2013』において、大江戸線の延伸は何故踏み込んだ表現にならなかったのか。

**A①(大江戸線延伸担当課長)↓**新たな『経営計画』の策定にあたり、現時点の取り組み内容を記述したことから、特に踏み込んだ表現にならなかったと聞いている。しかしながら、3年間の計画であるが、交通局は所与の条件が整った段階での事業化を否定するものでないと確認している。

**Q②(かしわざき)↓**平成12年に運輸政策審議会の18号答申が出され、答申の目標年次は27年とされています。またこの中で、大江戸線の延伸は平成27年度まで事業着手すべき路線と位置づけられている。この平成27年は間近に迫っている今、A2路線からA1路線の格上げを目指す必要があるなど、また採算性などの課題があるものの、非常に重要な時期に直面していると考えるが、こうした認識は。

**A②(大江戸線延伸担当課長)↓**委員ご指摘の通り、現在の答申の目標年次

が近づき、又新たな答申の時期を迎えようとしていることから、沿線のまちづくりや新駅周辺地区の拠点機能向上に向けた検討など、この期間の取り組みは極めて重要であると考えている。

**Q③(かしわざき)↓**交通局の踏み込んだ表現を期待したが、今後の3年間の取り組みは最も重要であると考えている。大江戸線の延伸は延伸地域の長年の悲願である。区議会としても、会派の取り組みなどを含む様々なチャンネルで、東京都に働きをかける必要があると考えている。また私は地元議員として延伸地域の気運を高めるとともに、議会では採算性の要望などの質問を毎回行ってきました。一方、区はどのような姿勢で大江戸線延伸に取り組んでいくのか、区長から答弁を願う。

**A③(区長)↓**就任以来、大江戸線の延伸を区の最重要課題と位置づけ、取り組んできました。1月に行った大江戸線延伸促進期成同盟による都知事要請の場において、導入空間の確保が大きく前進した今こそ、都が地下鉄延伸の決断をする時であると訴えた。私は大江戸線延伸に向け、全力で取り組んでまいります。



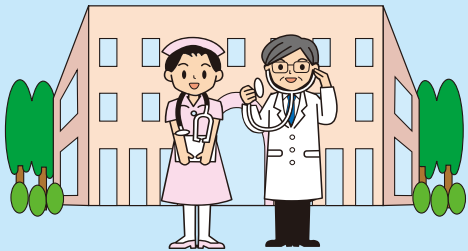
地下鉄大江戸線 延伸早期実現を

# 地下鉄大江戸線延伸地域の採算性について取り組みを強く要望！

## 要望①

### 地下鉄大江戸線延伸地域に地域医療「総合病院」の整備を

医療圏の病床373確保される。

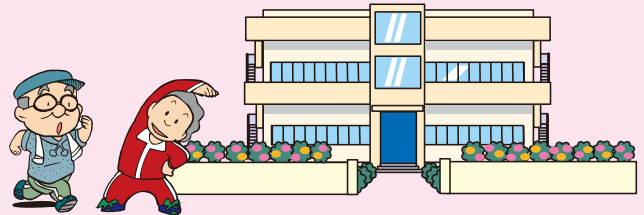


## 要望②

### 高齢者が暮らしやすいまちをつくる大泉地域に「高齢者レクリエーションセンター」の整備を！

高齢者の健康や教養、福祉の増進を図るため、高齢者レクリエーションセンターは、筋力向上トレーニングなど介護予防事業を推進するため、介護予防拠点具备了た高齢者レクリエーションセンターを、大泉地域に整備促進をしています。

平成25年度設計予算成立しました。



## 要望③

### 循環型社会をつくる安心で快適な暮らしは、環境配慮の拠点大泉地域に「リサイクルセンター」の整備を！

環境・リサイクル体験学習や展示コーナー、みどり豊かな地域性との調和を図り、緑化推進や地球温暖化対策に貢献出来る施設、情報の受発信、次世代の循環型社会を支える人材の育成拠点として、大泉地域にリサイクルセンターを、整備促進をしています。

平成25年度設計予算成立しました。



## 要望④

### 交通不便地域に「乗り合いタクシー」バス路線の整備を

コミュニティバスを補完する交通手段である「乗合タクシー」の導入について、実証実験の実施に向け、大泉学園町地域において、地域の方々との検討などを進めております、大泉町方面に順次進める。

地域検討会を開始し、地域の意向を把握しながら、実証実験の実施に向けて検討を進めています。

乗合タクシーの事例（埼玉県鶴ヶ島市）



## 要望⑤

### 大泉学園駅「北口の再開発」の整備を

公益施設の整備について

当再開発ビルには、5階部分に区民の皆様の利便性の向上につながる大泉区民事務所（移転）や、（仮称）地域活動支援センター、図書館予約資料の受取窓口を、地下1階には自転車駐車を設置することを計画しております。また、商業施設、銀行2行も開設予定。平成27年3月竣工を目指しています。



イメージ図

## 要望⑥

### アニメのまちづくりの促進を

## 要望⑦

### 商店街、観光農業の活性化促進を

## 要望⑧

### 関越高架下の有効活用促進

平成25年度設計予算成立しました。

※東京外かく環状道路、大泉地区準備工事開始  
※待機児童解消へ緊急対策実施