

大江戸線延伸確定
工事着工を加速



練馬区議会議員 第67代、73代 議長

かしわざき 強



平成22年	総合計画等特別委員会 委員長
平成24年	区議会自由民主党 幹事長 議会運営委員会 委員長
平成25年	練馬区監査委員 就任
平成26年	予算特別委員会 委員長
平成27年	第67代 議長
平成29年	医療・高齢者等特別委員会 委員長
平成30年	自由民主党 練馬総支部 事務局長
令和元年	区議会自由民主党 幹事長 議会運営委員会 委員長
令和2年	企画総務委員会 委員長
令和3年	第73代 議長



PROFILE

株式会社かしわざき創業 (21歳)
 岩手県人会 名誉会長
 練馬区大泉町4丁目町会 会長
 北大泉商栄会 相談役
 練馬区食肉組合 顧問・青少年育成委員会 顧問

練馬区議会第73代議長に就任

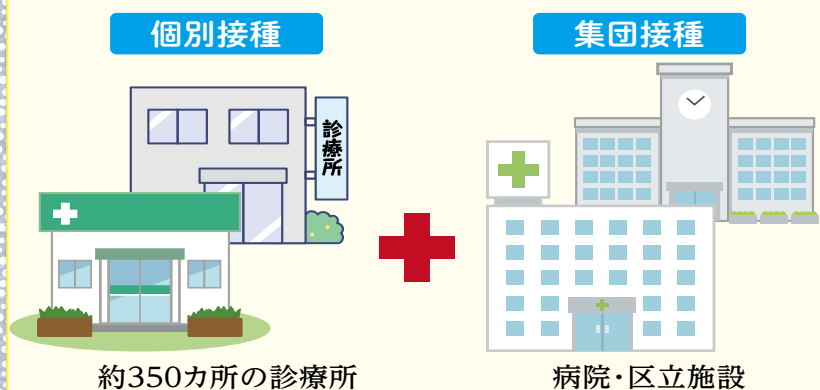
練馬区にとってコロナ感染拡大で最も厳しい環境にあります。微力ではありますが、議会・行政と手を携えて、全力でこの難関を乗り越える覚悟でおります。

3回目接種が始まります

ワクチンの効果は時間の経過とともに低下します。2回目接種後8カ月経過した18歳以上の方から、順次3回目の接種を行います。接種は、診療所などでの個別接種と病院・区立施設での集団接種のベストミックスによる「練馬区モデル」で実施します。

▶問合せ：練馬区新型コロナウイルスワクチン接種コールセンター
☎5984-1633 (平日午前9時～午後5時) FAX 3993-6553

ベストミックスの接種体制



コンセプト

- いつでも 土・日曜・夜間も含め、毎日多くの接種会場で実施
- 近くて 近くの診療所で接種可 電車やバスに乗る必要なし
- 安心です 通いなれた「かかりつけ医」が接種するので安心

3つの新たな取り組みで接種体制を強化!

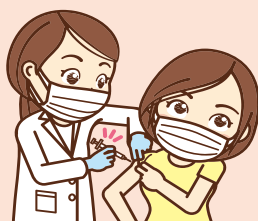
① 集団接種会場を4カ所増設

かかりつけ医がない方も安心して予約が取れるように、集団接種会場を増設します。



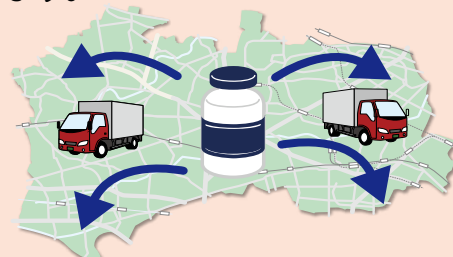
② 土・日曜や夜間の接種を充実

平日や昼間の接種が難しい方のために集団接種会場で土・日曜接種を行うほか、3月からは夜間も実施します。



③ ワクチンを一括管理

生涯学習センター分館にワクチン配送センターを設置し、効率的に管理・配送を行います。



どんなご相談でも…

かしわざき強事務所

〒178-0062 東京都練馬区大泉町4-34-5
TEL: 03-3924-7789 FAX: 03-3924-7729
<http://www.t-kashiwazaki.com>

大江戸線延伸促進活動への 寄付を募集します!

大江戸線延伸の事業主体は東京都であります。東京都はコロナ感染拡大で危機的な経済状況にあることから、延伸地域では、大江戸線延伸を待ち望む声が多くある一方で、コロナ感染症により先行きを心配する声も聞かれます。

しかし、大江戸線延伸の波及効果は建設費の数倍・9千人余の雇用の増加が見込まれるなど、練馬区の発展には必要不可欠であり、必ず実現しなければならない事業であります。

東京都は令和元年12月に策定した未来の東京戦略ビジョンにおいて大江戸線の延伸が「関係者と事業について、協議・調整を進める」と、都政全体の構想で初めて位置づけされました。

現在、大江戸線延伸に向けて、駅やトンネルの構造、車両の留置施設など、延伸に必要な具体的な事項について、都と協議を進めています。

鉄道は100年先を見据えた長期的効果をもたらすスーパーインフラであります。引き続き早期実現に向けて、延伸地域の区議会議員として積極的に取り組んでまいります。

かねてから大江戸線延伸基金の積み立て・地域の人々が支援するふるさと納税の推進をしてきました。皆様の寄付は、大江戸線延伸推進会議（大江戸線延伸促進期成同盟と区内の経済産業団体で構成）による計画周知のための啓発看板の設置支援などに活用します。



新駅予定地3か所に啓発看板をリニューアル!!

- ①設置目的 大江戸線延伸の早期実現を目指していることを周知し、地域の機運醸成を図るため、中学生が作成した「大江戸線延伸による夢のあるまち」のイラストを掲示します。イラストは、新駅予定地周辺の中学校（谷原中学校、八坂中学校、大泉北中学校、大泉学園桜中学校、大泉西中学校、大泉学園中学校）に作成を依頼します。
- ②設置場所 下記の3か所。既存の看板より大きな看板を設置する予定です。



- ③設置時期 令和4年3月を予定しています。
- ④設置主体 大江戸線延伸推進会議および練馬区
- ⑤その他 イラストについては、看板だけでなくポスターによる商店街や町内会での掲示を検討します。

大江戸線延伸促進活動への（ふるさと納税）寄付を募集します。

寄付のご案内 寄付の方法については、練馬区ホームページよりご確認を!! 多くの皆様の賛同をお願いします。

練馬区ホームページ → 暮らし・手続き → 寄付のご案内 をご覧ください。

こちらのQRコードからでも、ふるさと納税に関するページに入れます▶

募集期間…令和3年12月まで

その他…寄付者には返礼品はありませんが、啓発品や延伸ニュースなどを送付します。寄付募集については、今回の募集終了後も新たな啓発活動を検討し募集します。

